

O que é a Internet?

A Internet é uma rede mundial de computadores que permite a comunicação e a troca de informações entre as pessoas

Conhecendo a Internet*

Por meio da linha telefônica, cabos, satélites e outros recursos de telecomunicação, a **Internet** liga milhares de computadores em todo o mundo. Graças a *Internet* tornou-se possível acessar informações espalhadas pelo planeta, em velocidade jamais sonhada pela humanidade. Desta forma, a *Internet* elimina fronteiras territoriais e aproxima as pessoas.

Para acessarmos a *Internet* é necessário um computador com *modem*, uma linha telefônica e um provedor de acesso. A *Internet* nos oferece diversos serviços, sendo que o principal deles é **World Wide Web** (também conhecida como *WWW* ou *Web*).

Na **Web** podemos encontrar informações na forma de texto, figura, animação, som e vídeo. Por combinar várias mídias, a *Web* se tornou o serviço mais popular da *Internet*, onde você pode comprar livros, ler as notícias do jornal preferido, ouvir música, controlar sua conta bancária, visitar os museus mais famosos do mundo, e muito mais.

A *Web* pode ser imaginada como uma imensa biblioteca mundial que cresce e se modifica a cada dia. As pessoas podem buscar informações onde e quando desejar, e também podem criar e publicar informações na *Web*. As informações ficam disponíveis em documentos chamados páginas *Web*. Ao conjunto de páginas *Web* sobre uma mesma entidade ou pessoa damos o nome de **website**.

Normalmente, as páginas *Web* possuem palavras coloridas e grifadas que funcionam como ligações que nos levam a outras páginas *Web*. Essas palavras chamam-se **links** e constituem a principal característica que diferencia uma página *Web* de uma página impressa.

Para utilizarmos os *links* de uma página *Web* é necessário clicar com o *mouse* sobre a palavra que o representa, fazendo com que uma nova página *Web* seja acessada. Portanto, é graças aos *links* que podemos saltar de uma página *Web* a

* Este capítulo tem autoria de Marcus Vinicius Maltempi.

outra, passando por *websites* espalhados pelo mundo em busca de informações – a este ato associamos as expressões “navegar” ou “surfear” pela *Web*.

Para navegar na *Web* precisamos estar conectados a *Internet*. Além disso, é necessário ter um programa instalado em seu computador, chamado **Browser**.

Este programa busca e mostra páginas *Web* cujo endereço foi especificado pelo usuário ou por um *link* clicado pelo mesmo.

Todas as páginas *Web* possuem um endereço próprio utilizado pelo *Browser* para encontrá-las. Este endereço é formado por uma sequência de códigos, geralmente iniciada por “**http://www**”.

Os *Browsers* mais utilizados são o *Netscape Navigator* e o *Microsoft Internet Explorer*.

A *Web* é mantida por todos aqueles que publicam informações nela, o que torna a *Web* uma biblioteca dinâmica, com páginas surgindo e desaparecendo a todo instante.

Para expor suas idéias na *Web* é necessário criar páginas *Web*, ou seja, um documento em um formato especial, capaz de ser entendido pelos *Browsers*.

Após desenvolvê-la é preciso colocá-la em um provedor de acesso, que associará um endereço à página, de modo que qualquer pessoa do mundo possa acessá-la.

Na construção de páginas *Web* utilizamos editores especiais similares a editores de texto do tipo *Microsoft Word 97*.

Estes editores permitem que combinemos textos, figuras, animações e outras mídias, a fim de construirmos a página *Web*.

Existem diversos editores de páginas *Web*, entre eles o *Microsoft FrontPage Express*.

Um outro serviço oferecido pela *Internet* é o **Correio Eletrônico** que permite a troca de mensagens (cartas) entre as pessoas de todo o mundo.

Funciona de maneira similar ao correio tradicional que conhecemos, ou seja, cada pessoa tem um endereço distinto utilizado no envio das mensagens.

A diferença é que o correio eletrônico utiliza o computador e a *Internet* para enviar/receber mensagens, e normalmente o tempo de envio/recebimento é muito pequeno.

O que é um *Browser*?

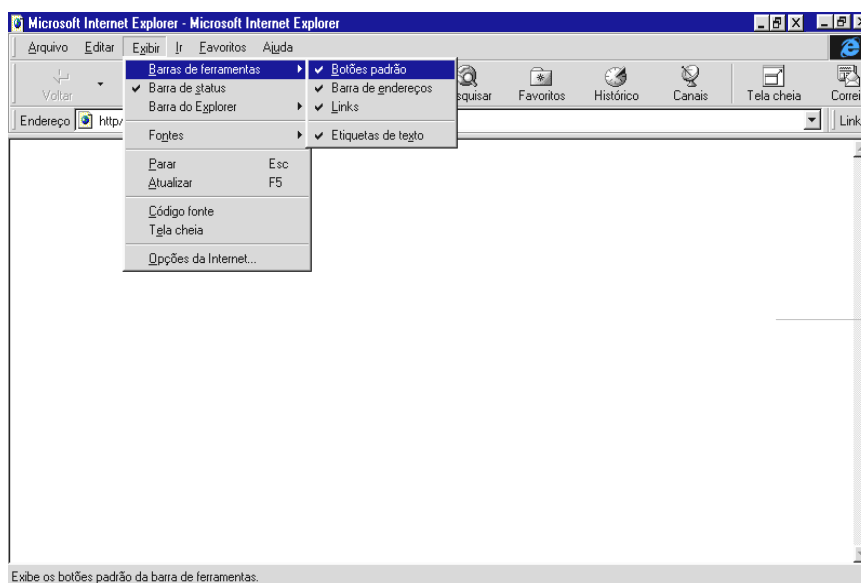
Browser é um programa de computador que nos permite navegar por páginas Web. Tomaremos como exemplo o Microsoft Internet Explorer, versão 4.0.

Conhecendo o *Browser*

Ao iniciar o **Internet Explorer** será aberta uma janela de navegação como a exibida abaixo. Esta **Janela Principal** pode ser alterada para disponibilizar as ferramentas que são mais utilizadas.

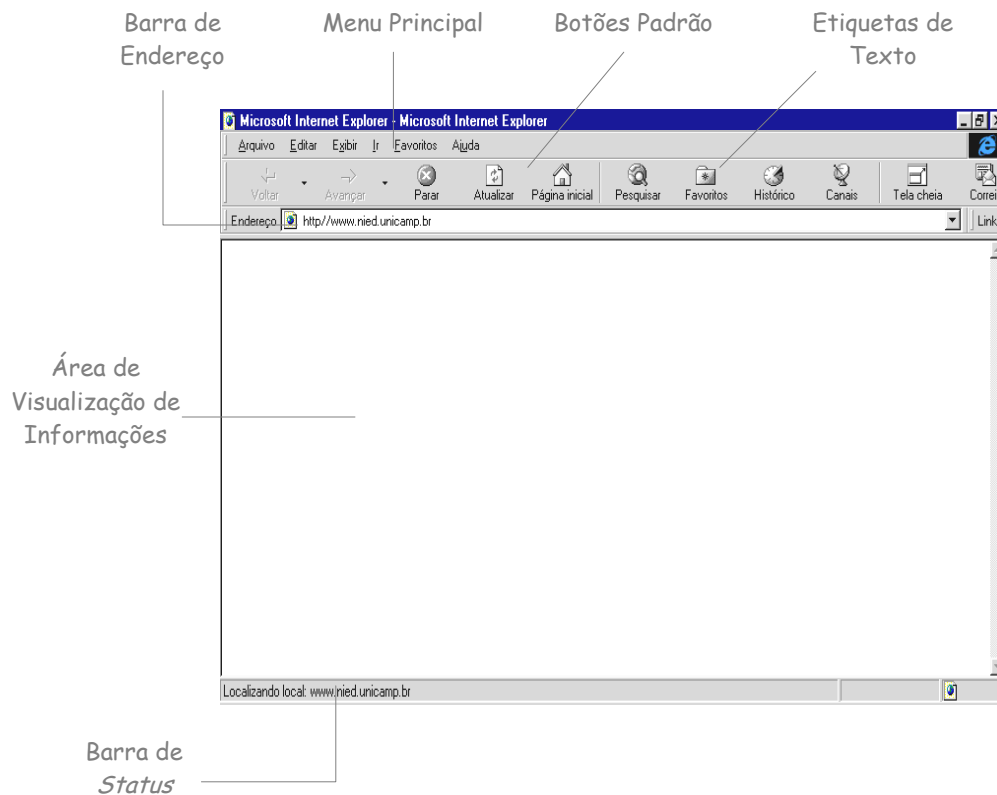
Para isso, clique no menu **Exibir**; escolha o item **Barras de Ferramentas**; selecione as Barras de Ferramentas que desejar. As mais comuns são: **Botões padrão**, **Barra de endereços** e **Etiquetas de texto**.

Voltando ao menu **Exibir**, selecione também **Barra de Status**, que adiciona uma barra na parte inferior da janela principal.



Área de
Visualização de
Informações

A presença das **Barras de Ferramentas** e **Barra de Status** na janela principal facilita a interação com o *Browser*. Elas deixam à vista informações e funcionalidades úteis durante a navegação.



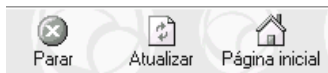
A barra de ferramentas **Botões padrão** oferece diversos recursos, na forma de botões, que auxiliam o usuário na navegação. Quando a opção **Etiquetas de texto** está selecionada, os botões apresentam-se rotulados como os mostrados abaixo.



A seguir detalharemos a funcionalidade dos botões mais utilizados:



Esses botões permitem o **deslocamento** por entre páginas *Web* previamente visitadas.



Esse conjunto permite **interromper** qualquer ação que o *Browser* esteja executando, **atualizar** a página *Web* que está sendo visualizada e mostrar a **página inicial** do sistema (página que aparece quando você inicia o *Internet Explorer*).



É possível aumentar a área de visualização de informações do *Browser* utilizando o botão **Janela cheia**. Para acessar diretamente o programa que gerencia o correio eletrônico, basta clicar no botão **Correio**.



A barra de ferramentas **Barra de endereços** apresenta o endereço da página que está sendo exibida na área de visualização de informações. A seta posicionada no canto direito da barra de endereços permite o rápido acesso a endereços visitados previamente.



A **Barra de status** apresenta informações sobre as ações tomadas pelo *Browser* na busca de uma página. Por exemplo: “**Site localizado**”; “**Descarregando figura**”; e, como mostrado acima, “**Concluído**”.

Obviamente, os recursos desse aplicativo não se resumem aos apresentados até aqui, existindo outras funcionalidades que passam a ser importantes à medida em que se interage com a ferramenta.

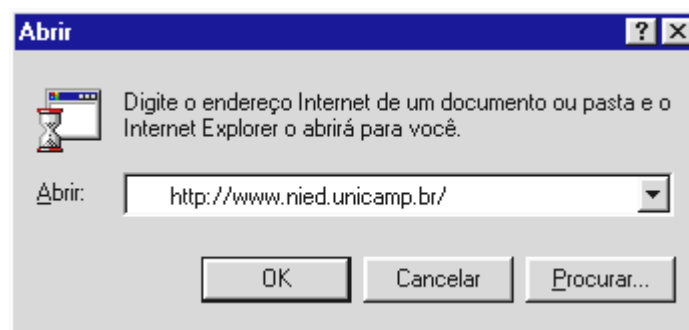
Por exemplo, suponha que deseje visualizar uma página *Web* cujo endereço é conhecido.

Existem duas formas de se fazer isso:

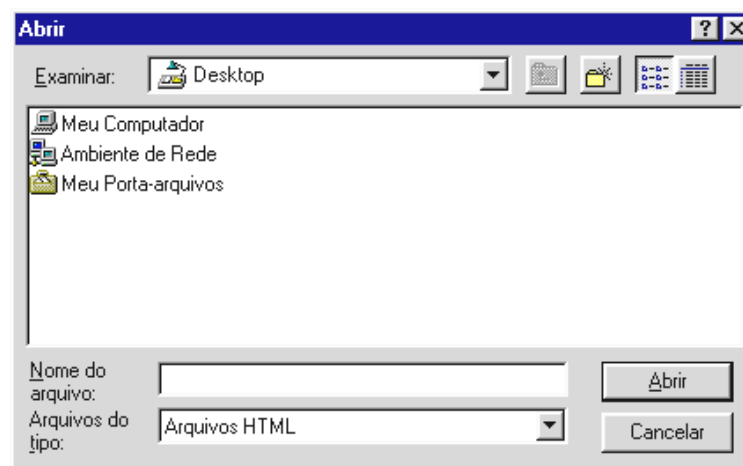
Na **Barra de endereços**, clique com o *mouse* no espaço ao lado da palavra **Endereço**. Apague o que estiver lá, digite o endereço desejado e em seguida, pressione a tecla **Enter**.



Outra maneira seria na **Barra de Menus**, selecione **Arquivo** e, em seguida, a opção **Abrir...**. Aparecerá a janela mostrada abaixo. Clicar no campo em branco e digitar o endereço da página e em seguida, botão **OK**.



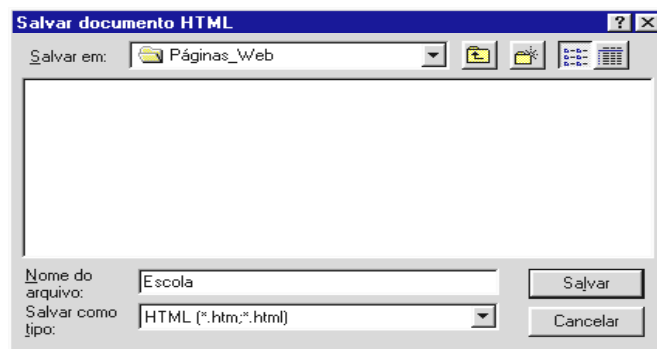
Se desejar abrir uma página que já está no computador, clicar no botão **Procurar...**. Uma outra janela será aberta para que se localize o arquivo correspondente à página desejada. Selecionar o arquivo desejado e clicar no botão **Abrir**. A janela se fecha e retorna para a janela anterior. Clicar botão **OK**.



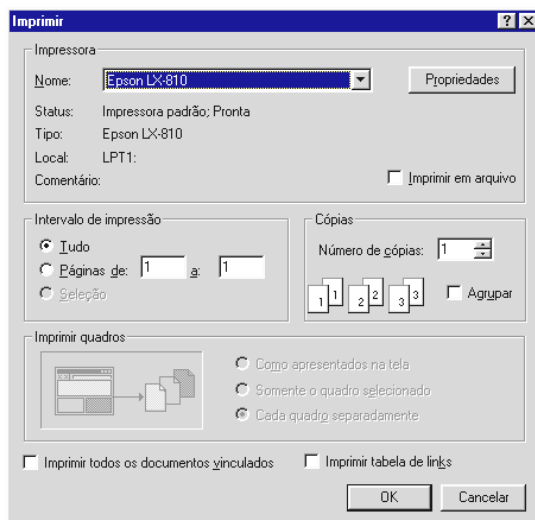
Sempre é necessário aguardar para que a página seja carregada e exibida na área de visualização de informações. A **Barra de status** e a **Barra de Título** mostram que o *Browser* está buscando a página solicitada.

Geralmente, as páginas *Web* contém *links* para outras páginas. Assim, a partir de uma página pode-se acessar outras sem ter a necessidade de digitar um novo endereço.

Pode-se gravar a página que está sendo mostrada pelo *Browser*. Para isso, clicar no menu **Arquivo** e escolher o item **Salvar como...** Uma janela de diálogo será aberta para que se escolha o local onde a página será guardada. Também é necessário digitar um nome para a página:



Para imprimir a página que está sendo mostrada, clicar no menu **Arquivo** e selecionar a opção **Imprimir...** Será apresentada uma caixa de diálogo como a mostrada abaixo:



Essa caixa contém o nome da impressora para onde o documento será enviado.

Para selecionar o número de cópias a serem impressas, clicar sobre a seta da caixa **Cópias**, na opção **Número de cópias**. Também pode-se selecionar quais páginas deverão ser impressas, clicando na opção **Páginas de:** e indicando quais páginas.

Para efetuar a impressão, clicar sobre o botão **OK**.

Realizando buscas na Web

A *Web* é formada por milhares de *sites* que trazem informações de todos os tipos. Portanto, a *Web* pode ser entendida como um banco de informações diversificadas, em grande volume e de fácil acesso.

A enorme quantidade de informações disponíveis na *Web* gera um problema: como encontrar o que preciso no meio de tanta informação?

Até o momento não existe um índice que acompanha a velocidade de crescimento da *Web*, mas existem ferramentas que minimizam esse problema. Essas ferramentas funcionam como catálogos que nos auxiliam na realização de buscas de páginas *Web* que tratam de assuntos de nosso interesse.

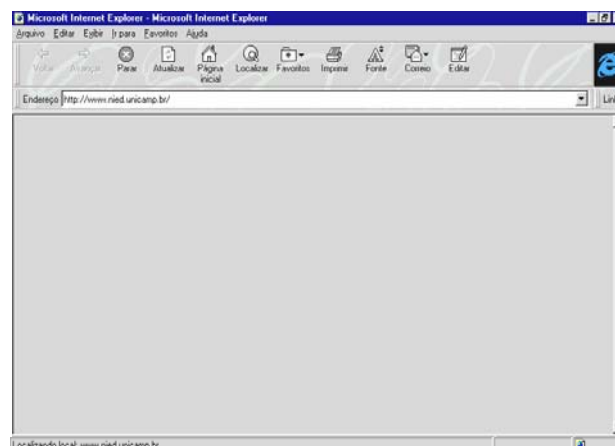
A seguir apresentamos os passos principais da utilização de uma ferramenta de busca.

1. Abrir o aplicativo *Internet Explorer*:



No menu **Iniciar**, selecione **Programas**, opção **Internet Explorer**, seguida de **Internet Explorer**.

Automaticamente será aberto o *browser* com a página inicial, como mostra a figura ao lado. A página inicial pode ser definida pelo usuário, sendo válido qualquer página da *Web*.



2. Acessar a ferramenta de buscas:

Existem diversas ferramentas de buscas na *Web*, todas permitem procurar por um assunto desejado, utilizando palavras-chaves.

Portanto, o sucesso da busca depende da sua habilidade na escolha das palavras-chaves.

As ferramentas de buscas estão contidas em páginas *Web*, e portanto, são acessadas da mesma forma que páginas *Web* comuns.

Em nosso exemplo, escolhemos o site do **Cadê?**, que é uma das primeiras ferramentas de busca brasileira.

Para acessá-lo clique na **Barra de Endereços** e digite (pressionando *enter* no final): **www.cade.com.br**.

O *browser* vai procurar pelo *site*, e mostrará a seguinte página:

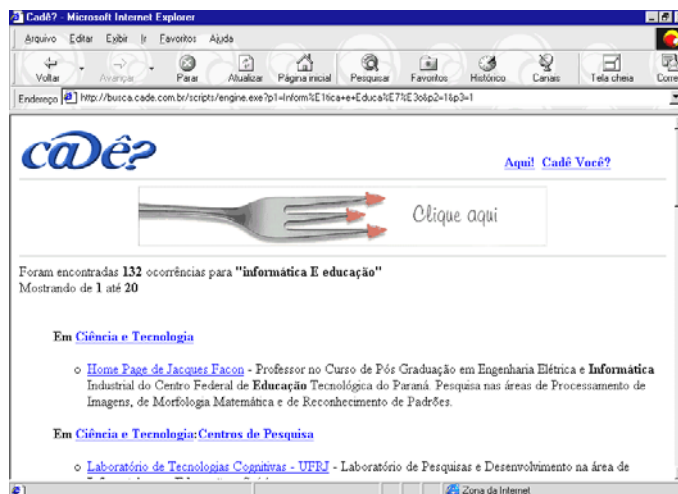


Utilizar a **Barra de Rolagem** para ver o restante da página.

3. Procurar por um assunto:

Na página inicial do **Cadê?** há duas opções distintas para realizar uma busca: (1) digitar a palavra-chave no espaço ao lado de **Consulta** e clicar sobre o botão **Busca**; (2) clicar sobre um dos temas mostrados na página. Na primeira opção, a ferramenta buscará por páginas que contenham a palavra digitada, apresentando *links* para estas páginas. A segunda opção funciona como um catálogo que apresenta categorias de assuntos que vão se tornando cada vez mais específicos à medida em que as opções (*links*) vão sendo selecionadas.

Vamos supor que se queira fazer uma busca sobre o tema Informática e Educação. Basta digitar **Informática e Educação** no espaço apropriado e clicar sobre o botão **Busca**. Após um tempo, uma nova página, como a apresentada abaixo, é mostrada como resultado da busca.



No caso da pesquisa realizada foram encontradas 132 ocorrências, ou seja, o *browser* irá apresentar 132 *links* para páginas que contem as palavras **Informática e Educação**. Os *links* são mostrados seguidos de um breve resumo do que você encontrará na página, assim pode-se decidir qual página acessar. Caso o resultado não seja satisfatório, uma nova busca pode ser iniciada.

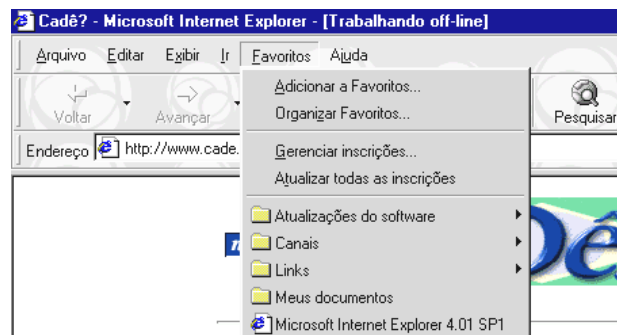
Muitas vezes, dependendo da palavra procurada, poderá ser encontrado centenas de ocorrências, sendo inviável pesquisar em todas elas. Nessa situação, deve-se refazer a pesquisa, buscando palavras mais específicas. Observar que é possível “cruzar” palavras utilizando a conjunção **E**.

Após acessar uma página de interesse, pode-se imprimi-la ou gravá-la no computador.

4. Utilizar a opção Favoritos:

Não é necessário decorar ou anotar todos os endereços de *sites* acessados com frequência. Pode-se armazená-los no próprio *browser*, agilizando o acesso.

Para tanto, selecionar o menu **Favoritos** e escolher a opção **Adicionar a Favoritos...** Feito isso, o título da página é colocado numa lista que pode ser acessada via menu **Favoritos**.



O uso de ferramentas de busca é fundamental para que se possa tirar proveito das informações contidas na *Web*.

Existem outras páginas de busca nacionais e internacionais que auxiliam a pesquisa dos mais variados assuntos. Algumas delas são:

- ❑ <http://www.radaruol.com.br>
- ❑ <http://www.altavista.com>
- ❑ <http://www.yahoo.com>

Cada ferramenta de busca tem características próprias e opções que ajudam a definir estratégias de busca.

Conhecer várias ferramentas nos dá condições de entender os pontos fortes e fracos de cada uma, semelhante ao uso de diferentes dicionários e enciclopédias.

Portanto, o ideal é que o usuário conheça diversas ferramentas e saiba escolher a mais adequada para as suas necessidades.

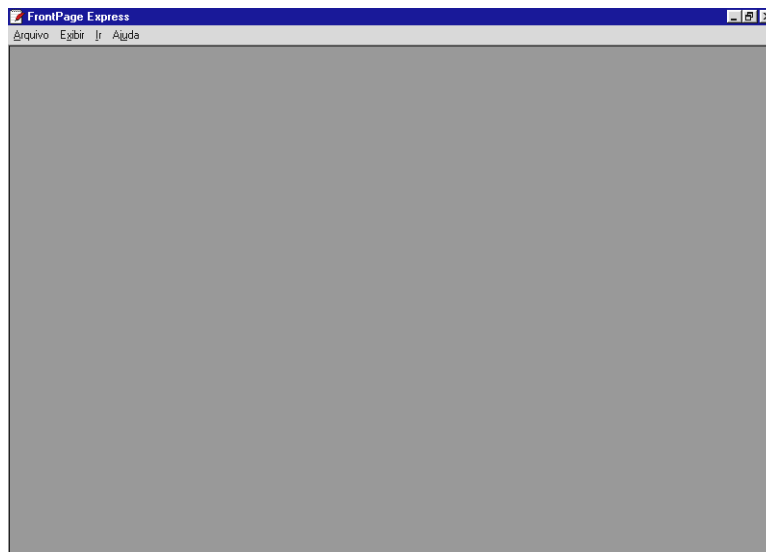
O que é um Editor de Páginas Web?

Um editor de páginas Web é uma ferramenta que oferece diversos recursos que permitem a criação de páginas Web. Utilizaremos o Microsoft FrontPage Express, versão 2.0.2, capaz de manipular diferentes mídias na composição de uma página.

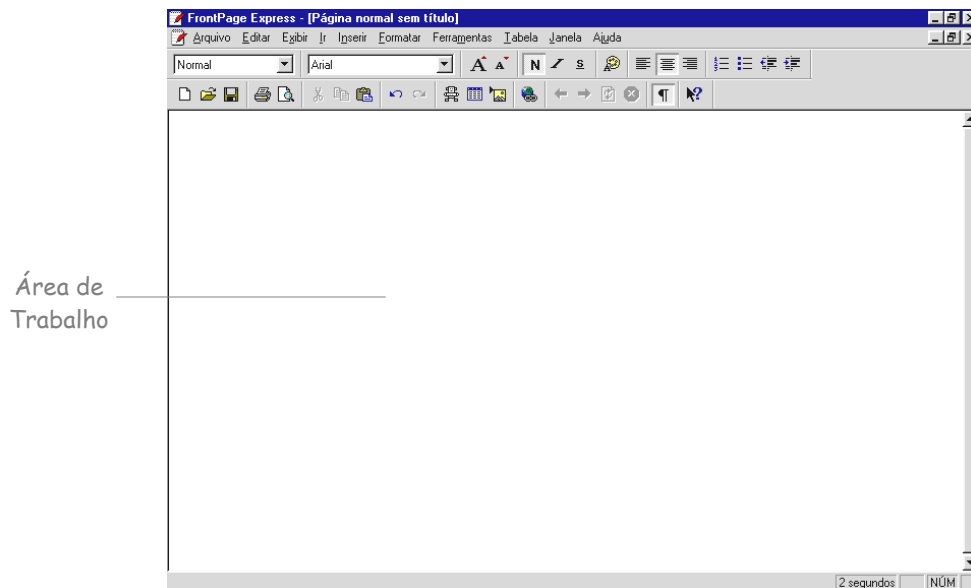
Conhecendo o Editor de Páginas Web

A **Janela Principal** mostrada abaixo pode ser alterada para disponibilizar as ferramentas que são mais utilizadas.

Para isso, clicar no menu **Exibir** e selecionar (clicando) as barras de ferramentas que desejar exibir na janela. As mais comuns são **Barra de ferramentas Padrão**, **Barra de ferramentas Formatação** e **Barra de Status**.



A **Área de Trabalho** é exibida em uma janela que pode ser **fechada**, **maximizada**, **minimizada** e **restaurada**, assim como a **Janela Principal** do aplicativo.



As **Barras de Ferramentas** são compostas por botões que facilitam o trabalho, e pode-se obter uma pequena descrição da funcionalidade de cada botão, posicionando o cursor do *mouse* sobre eles.

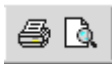
A barra de ferramentas **Padrão** possui diversos recursos muito utilizados no desenvolvimento de qualquer tipo de página.



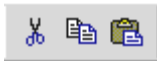
A seguir, são apresentadas as ferramentas mais utilizadas da barra **Padrão**:



Esse conjunto permite, respectivamente, começar um **Novo** documento, **Abrir** um documento gravado e **Salvar** um documento que está sendo trabalhado no momento.



Para **Imprimir** e **Visualizar Impressão** utilizar esse conjunto de botões.



É possível **Recortar**, **Copiar** e **Colar** elementos que estão sendo utilizados na composição da página *Web*.



A última alteração realizada no documento é memorizada pela ferramenta e pode ser desfeita ou refeita. Para tanto, clicar no primeiro botão ou no segundo botão, respectivamente.



Para **Inserir Tabela**, **Inserir Imagem** e criar ou editar um **Link**, utilizar esse conjunto de botões.

A barra de ferramentas **Formatação** oferece vários recursos relacionados a formatação de textos:



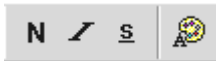
A seguir, apresentaremos os conjuntos de ferramentas:



A primeira opção, mais à esquerda, permite escolher o modelo do documento a ser gerado, ou mesmo formatar partes do documento de acordo com o modelo. A segunda opção permite escolher o tipo de fonte (letra) a ser utilizada.



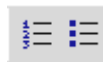
Esse conjunto de botões é utilizado para aumentar (botão da esquerda) ou diminuir o tamanho da letra.



Para formatar o texto em **Negrito**, *Itálico* e/ou Sublinhado, utilize os três primeiros botões, da esquerda para direita. O quarto botão é utilizado para alterar a **Cor do Texto**.



Com os botões mostrados acima, é possível **alinhar** o texto à **Esquerda**, **Centralizar** e **alinhar à Direita**, respectivamente.

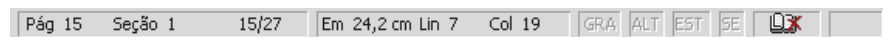


Para inserir **Listas Numeradas** ou **Lista com Marcadores**, utilize esse conjunto de botões.



É possível **Diminuir Recuo** ou **Aumentar Recuo** de um parágrafo. Para isso, clique no botão à esquerda ou à direita, respectivamente.

A **Barra de Status** apresenta descrições sobre os botões das barras de ferramentas. Basta posicionar o cursor do *mouse* sobre os botões e aguardar até que a informação seja mostrada no canto esquerda da **Barra de Status**.

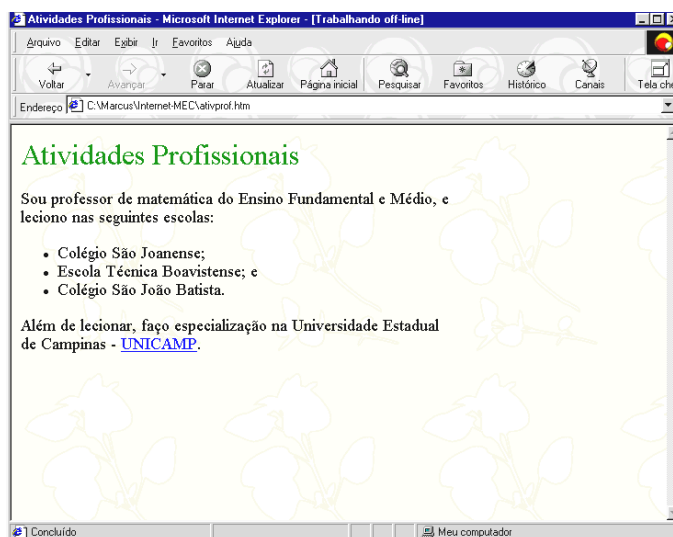
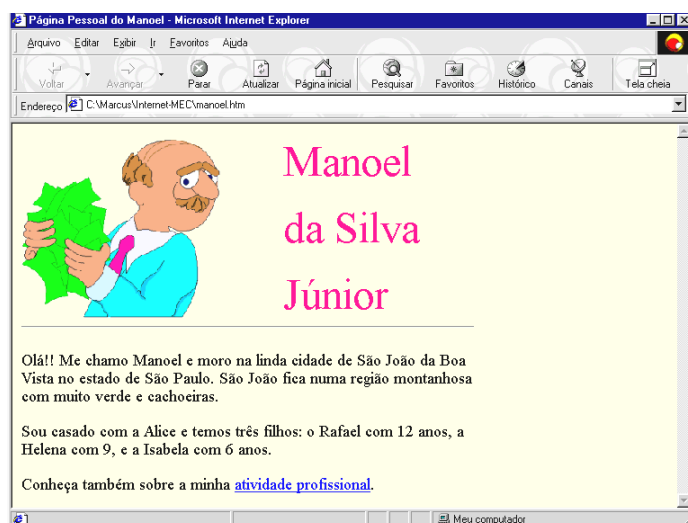


O **Editor de Páginas Web FrontPage** oferece diversos outros recursos além dos que já foram apresentados.

Alguns dos mais utilizados são mostrados a seguir.

Criando uma Página Pessoal

Outras funcionalidades do editor serão introduzidas por meio da construção de uma página pessoal. Uma página pessoal normalmente traz informações biográficas, profissionais e de interesse da pessoa sobre a qual a página se refere. Além disso, é comum colocar informações para contato, tais como endereço eletrônico (*e-mail*) e/ou telefone. Por exemplo:



É importante observar as limitações relativas a criação de páginas *Web*. Toda página *Web* é construída sobre uma linguagem chamada *HTML*, que impõe diversas restrições quanto a formatação e diagramação dos elementos que compõem a página.

Portanto, durante a criação de páginas é natural enfrentar problemas com o posicionamento de textos e figuras, e com o tamanho e tipo de letras.

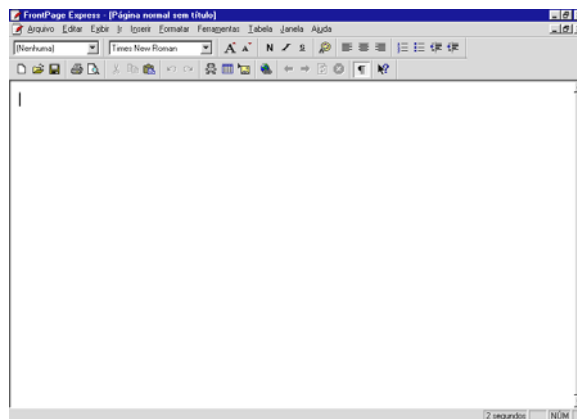
Devido as características da *Web*, onde páginas criadas em um computador são carregadas e visualizadas em computadores de diferentes tipos espalhados pelo mundo, é possível que uma página criada com um determinado tipo de letra e determinadas cores apareça com outras cores e letras no computador de quem a está acessando. Portanto, não se assuste se sua página ficar um pouco diferente quando acessada por outro computador.

Durante o desenvolvimento da *home page*, serão utilizados alguns “truques” para driblar algumas limitações.


1. Abrir o aplicativo:

No menu **Iniciar**, selecionar **Programas**, opção **Internet Explorer**, **FrontPage Express**.

O editor será aberto contendo uma página em branco, denominada **Página normal sem título**. O *cursor* já estará posicionado no início da página, como mostra a figura:



2. Salvar a página:

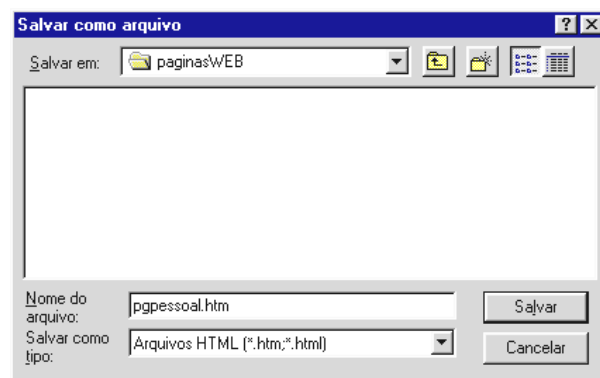
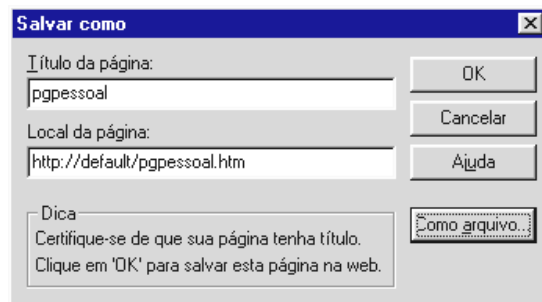
Antes de iniciar a atividade, propriamente dita, gravar o documento. Para isso, clicar no botão salvar , da barra de ferramentas **Padrão**:

Uma janela será aberta para digitar o **título da página** que será criada.

Nesta janela, clicar no botão **Como arquivo...**

Aparecerá uma janela de diálogo para que se escolha o local onde a página será guardada.

Em seguida, deverá ser digitado um nome, no campo **Nome do arquivo**:




Feito isso, clicar no botão **Salvar** para sair da janela de diálogo e retornar à página. A partir desse momento, a página terá um novo nome, o nome digitado pelo usuário.

A escolha do nome do arquivo deve ser feita com cuidado.

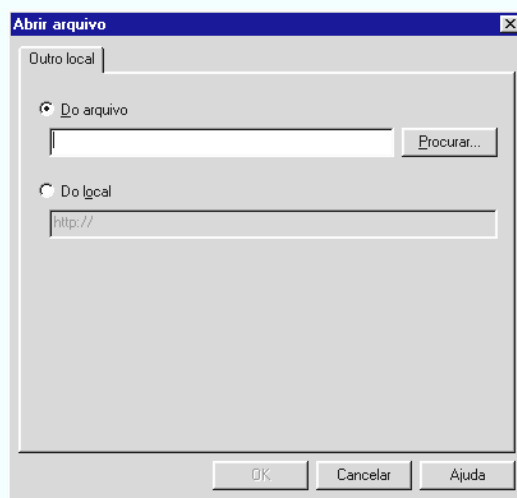
É importante que o nome tenha relação com o conteúdo da página, pois fica mais fácil de identificá-lo no futuro e, principalmente, que o nome não tenha acentuação, espaços em branco e caracteres especiais.

O mais indicado é dar nomes pequenos utilizando somente letras do alfabeto e/ou números.

Dessa forma, evita-se problemas futuros no momento de publicar as páginas na *Web*.

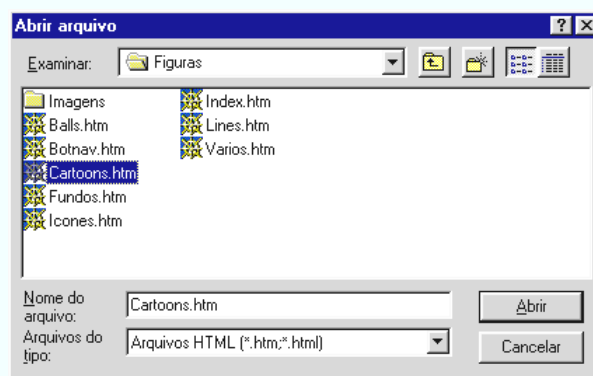
Caso desejar abrir uma página previamente gravada para fazer algumas alterações no conteúdo clicar no botão **Abrir** , da barra de ferramentas **Padrão**:

Será apresentada uma janela, onde deverá ser digitado o nome do arquivo.



Caso não se saiba onde o arquivo está localizado é necessário procurá-lo.

Para procurá-lo, clicar sobre o botão **Procurar...** Aparecerá uma caixa de diálogo, para que se procure pela página a ser aberta.



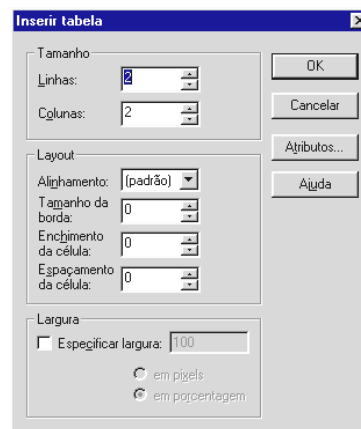
Encontrado o arquivo correspondente à página, clicar uma vez sobre o nome e em seguida clicar no botão **Abrir**.

Feito isso, a janela de diálogo desaparece, e a página solicitada é aberta no editor para que se possa fazer as alterações desejadas.

3. Colocar uma foto com o nome ao lado:

Para que se tenha um maior controle sobre a diagramação, será utilizada uma tabela. A tabela é composta de vários espaços, chamados células, que podem ser manipuladas de forma independente.

Para inserir uma tabela, clicar no menu **Tabela** e selecionar a opção **Inserir tabela...** A seguinte janela será aberta:

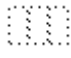


Pode-se especificar o número de células que a tabela terá. Para isso, selecionar o número de linhas e colunas. Neste exemplo, será criada uma tabela com uma linha e três colunas – digitar os números no espaço em branco ao lado de **Linhas:** e **Colunas:**.

As opções de *layout* se referem ao alinhamento da tabela (centralizado, à esquerda, *etc.*), ao tamanho da borda (zero representa uma tabela sem bordas), ao espaço entre as bordas e ao conteúdo da célula (opção enchimento da célula) e ao espaço entre uma célula e outra.

No exemplo serão utilizadas as opções de *layout* conforme mostradas na figura.

Dessa forma, será criada uma tabela “invisível” no *browser*, ou seja, sem bordas (para que ela seja visível no editor, é necessário selecionar a opção **Marcas de formatação**, no menu **Exibir**). Após digitar as opções, clicar sobre o botão **OK**.


Uma pequena tabela pontilhada () aparecerá na posição onde se encontrava o *cursor*. Pode-se acessar de forma independente cada uma das três células, clicando sobre a célula desejada. À medida em que são colocadas informações, a célula aumenta de tamanho.

Colocar na primeira célula, mais a esquerda, uma foto pessoal ou uma figura qualquer.

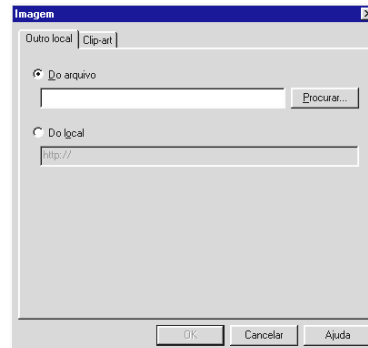
Os únicos formatos de arquivos de figura que a maioria dos *browsers* e editores da *Web* entendem são o **.GIF** e o **.JPG**. Figuras gravadas nesses formatos normalmente ficam com um tamanho (em *bytes*) pequeno, ideal para serem utilizadas na *Web*.

Por serem transmitidas via rede, quanto menor for o tamanho das páginas *Web* (em *bytes*), mais rápido elas serão carregadas pelo *browser* de quem as acessa.

Figuras costumam ser responsáveis pelo aumento do tamanho das páginas, portanto é importante se esforçar para que elas fiquem pequenas. O formato **.JPG** é o mais indicado para fotos, enquanto que o **.GIF** se aplica as demais figuras.

Para inserir a figura na tabela, posicionar o *cursor* na primeira célula da tabela. Em seguida, clicar sobre o botão de inserir imagem: .

A seguinte janela será aberta:

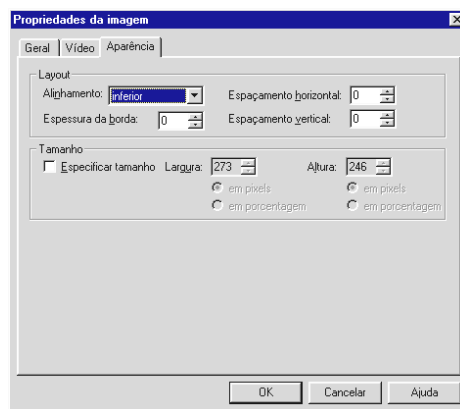


Clicar sobre o botão **Procurar...**, e uma nova janela será aberta para que o arquivo correspondente à figura a ser inserida seja localizado. Após encontrar o arquivo, clicar sobre **OK**.


Imediatamente aparecerá a figura na primeira célula da tabela. Clicando uma vez sobre a figura, ela será marcada (a figura aparecerá com pontos ao seu redor).

Posicionando o *cursor* do *mouse* sobre esses pontos, consegue-se alterar as dimensões da figura. Para alterar de maneira proporcional, clicar sobre um dos pontos que estão no canto da figura, mantendo o botão do *mouse* pressionado, movimentando-o.


Clicando duas vezes seguidas sobre a figura será acessada uma janela com suas propriedades. A janela **Propriedades da Imagem**, opção **Aparência**, é mostrada ao lado:



Outra forma de alterar o tamanho da figura é selecionar a opção **Especificar tamanho** e alterar os valores de **Largura** e **Altura**. Com as opções de **Layout**, pode-se colocar bordas na figura, ajustar seu alinhamento em relação ao texto, e os espaços ao redor da figura.

Clicar sobre a célula mais à direita da tabela e digitar seu nome, teclando *enter* após cada nome. Com o *mouse*, marcar todo o nome e clicar sobre o botão de aumentar o tamanho de texto: .

A cada clique, o texto aumenta um pouco de tamanho, até um limite máximo pré-definido.

Com o nome ainda marcado, clicar sobre o botão **Cor do Texto** , para alterar a cor do texto correspondente ao nome.

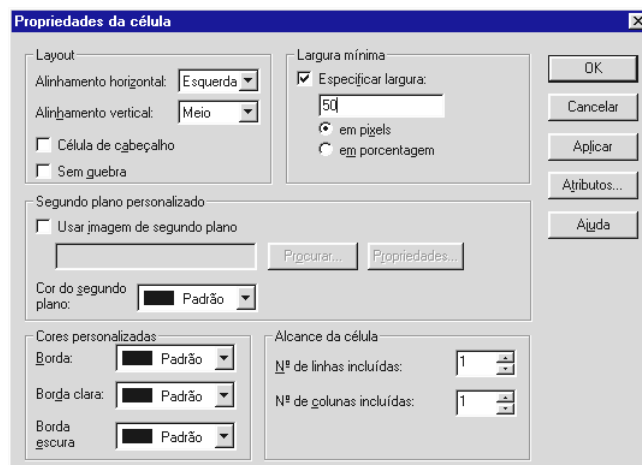
A janela ao lado será aberta:



Clicar sobre a cor desejada e, em seguida, clicar sobre o botão **OK**.

Para aumentar o espaço entre a foto e o nome, clicar sobre a célula central da tabela.

Em seguida, seleccionar o item de menu **Tabela**, opção **Propriedades da célula....** A janela mostrada abaixo será aberta:



Especificar a **Largura mínima** que a célula deve ter. Para tanto, seleccionar a opção **Especificar largura** e, em seguida, digitar o valor no espaço correspondente.

Após concluir, clicar **OK**.

Até este ponto, sua página *Web* deverá estar com a aparência mostrada abaixo:



Para visualizá-la sem as bordas da tabela, selecionar o menu **Exibir**, e clicar sobre a opção **Marcas de formatação**.

Depois de tanto trabalho é recomendável gravar o que já foi feito. Esse é um procedimento que deve ser feito com frequência, a fim de se evitar perdas. Lembre-se das recomendações quanto a nomeação de arquivos.

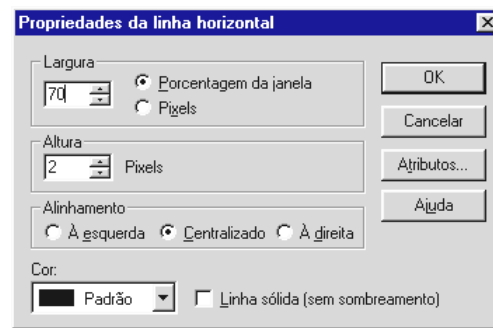
4. Inserir uma linha horizontal:

Colocar uma linha abaixo da tabela, separando o que já foi feito daquilo que ainda será produzido. As linhas horizontais servem para organizar e separar os blocos de informações contidos na página.

Posicionar o *cursor* no ponto de inserção (abaixo da tabela). Em seguida selecionar o item de menu **Inserir**, opção **Linha horizontal**. Imediatamente aparecerá uma linha dividindo a página.

Para alterar as propriedades dessa linha, posicionar o *cursor* do *mouse* sobre a linha e clicar duas vezes seguidas com o botão esquerdo.

A janela ao lado será apresentada:



Para alterar a **largura** da linha, digitar um novo valor no espaço correspondente. Para posicionar a linha no lado esquerdo da página, selecionar a opção **À esquerda** de **Alinhamento**. No final, clicar sobre o botão **OK**.

5. Incluir uma apresentação:

Abaixo da linha horizontal, inserir um texto de apresentação. Pode-se utilizar os recursos de formatação de texto, entre eles: aumentar e diminuir o tamanho das letras, alterar a cor do texto e alinhá-lo.

Pode-se, então, colocar algumas informações pessoais, tais como, cidade onde mora, estado civil e dados sobre a família.

Na criação de páginas *Web* tem-se dois modos de inserir espaço entre linhas.

O primeiro é mais utilizado antes do início de parágrafos e coloca um grande espaço entre uma linha e outra. Ele é obtido pressionando-se a tecla **Enter**.


O segundo é utilizado como quebra de linha, colocando um espaço menor entre elas. Ele é obtido teclando-se **Enter** ao mesmo tempo em que se mantém pressionada a tecla **Shift**.

Após digitar o texto de apresentação, iniciar um novo parágrafo e digitar: *Conheça também sobre a minha atividade profissional.*

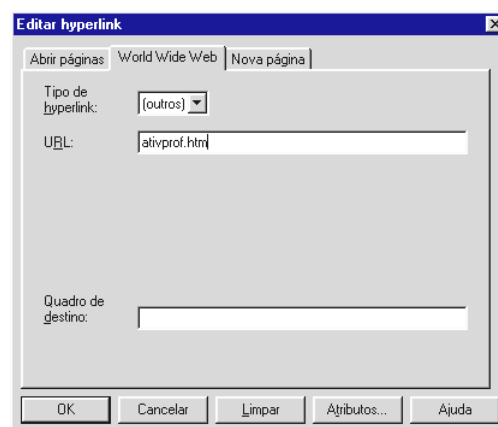
6. Criando um *link*:

Pode-se criar um *link* entre esta página e uma outra, como mostra o exemplo da página 16. *Link* é uma das características mais importantes de uma página *Web* e serve para facilitar a navegação entre as páginas.

A primeira decisão a ser tomada é sobre qual será a palavra ou frase que estabelecerá o *link*. É importante selecionar palavras que dêem “dicas” sobre o tipo de informação que será encontrada na página que o *link* conduz. Assim o navegante pode decidir se quer ou não entrar na nova página.

Neste exemplo, o *link* será criado sobre as palavras **atividade profissional**, digitadas por último. Para isso, marcar as palavras com o *cursor* do *mouse* e, em seguida, clicar sobre o botão de criação de *links*: .

A seguinte janela será mostrada:



Na opção **World Wide Web**, no campo **URL:**, digitar o nome do arquivo correspondente à página que será criada. O nome do arquivo deve obrigatoriamente vir seguido, sem espaços, de: **.htm**

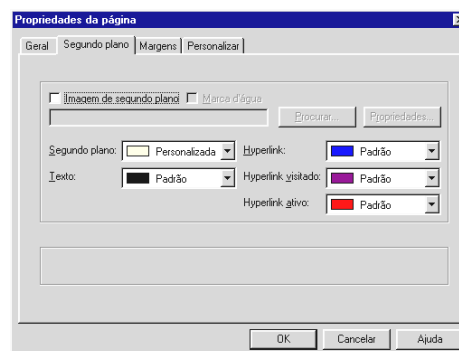
É muito importante que este nome de arquivo seja guardado, pois será utilizado em breve. Após digitar o nome, clicar sobre o botão **OK**.

As palavras **atividade profissional** continuarão marcadas. Clicar em algum lugar da página e elas serão desmarcadas. Em seguida as palavras correspondentes ao *link* criado estão coloridas e sublinhadas.

7. Alterando as propriedades da página:

Selecionar o item de menu **Arquivo**, opção **Propriedades da página...**

A janela mostrada ao lado será aberta.



Na opção **Segundo plano** pode-se alterar as cores padrão de texto, *link*, *link* visitado, *link* ativo e do fundo da página.


Por exemplo, para alterar a cor do fundo da página, clicar na seta correspondente à opção **Segundo plano**.

Várias cores pré-definidas estarão disponíveis, além da última opção, **Personalizada**, na qual uma nova janela será aberta para definir a cor de preferência.

Após selecionar a cor de fundo, ainda na janela **Propriedades da página**, clicar na opção **Geral**.

Pode-se colocar um título para a página que está sendo criada. Esse título será colocado na **Barra de Títulos** do *browser* que acessar a página. Clicar sobre o botão **OK** e a página assumirá a nova cor definida.

8. Criar uma nova página:

Continuando no editor, clicar sobre o botão de nova página:  .

Uma nova página em branco aparecerá. Digitar um texto explicando sua atividade profissional. No exemplo, vamos supor que o autor possui um vínculo com a UNICAMP e deseja colocar um *link* para o *site* da Universidade. Pode-se fazer isso com qualquer outro *site* desejado, cujo endereço seja conhecido.

Escolhida a palavra que será o *link* (no exemplo, UNICAMP), marcar a palavra e clicar sobre o botão de criar *link*. Na opção **World Wide Web**, selecionar **http:** no item **Tipo de hyperlink:**. Depois, no espaço referente à **URL:** digitar o endereço do *site*, no caso, **www.unicamp.br**. Clicar sobre o botão **OK**, e o *link* externo estará pronto.

Gravar a página. O nome do arquivo deverá ser o mesmo digitado quando o *link atividades profissionais* foi criado.

O arquivo deverá ser gravado na mesma **Pasta** em que se encontra o arquivo correspondente à página inicial já criada. Todas essas considerações sobre o nome e local de gravação são necessárias para que o *link atividades profissionais* funcione.

9. Colocar uma imagem como fundo:

Para alterar as propriedades da página, no menu **Arquivo**, opção **Propriedades da página...**, selecionar **Segundo plano**.

Marcar a opção **Imagem de segundo plano**. Clicar no botão **Procurar...** e uma nova janela será aberta. Nessa nova janela clicar em **Procurar...** e uma caixa de diálogo será aberta para a figura que será utilizada como fundo seja localizada.

Localizar o arquivo correspondente à figura e clicar sobre o botão **Abrir**. De volta à janela **Propriedades da página**, clicar sobre o botão **OK**.

A página terá como fundo a figura selecionada. Quando se utiliza figuras como fundo de página, a figura é colocada no canto superior esquerdo da página e repetida para baixo e para o lado, preenchendo toda a página.

Gravar a página e fechar o editor. Abrir o *browser* e carregar a primeira página criada.

Testar o *link* **atividades profissionais**, clicando sobre ele. A segunda página criada deverá ser carregada pelo *browser*. Nessa página há um *link* externo que deverá funcionar se o computador estiver conectado à *Internet*.

Conceitos básicos de *Web design*

Um bom *design*, isto é, um bom planejamento de páginas *web*, geralmente requer pesquisa e intuição, e seu êxito depende muito da aptidão da pessoa em reunir os elementos da composição para formar um todo interessante.

Portanto, é muito difícil definir regras sobre como criar uma página *Web*, mas existem várias *guidelines* que podem ser muito úteis na análise e síntese do problema. Tais *guidelines* geralmente levam em consideração estética e funcionalidade e são derivadas de estudos empíricos realizados na área de Interação Humano -Computador.

Alguns dos critérios que devem ser considerados são os seguintes:

Objetivo

Deve ser facilmente identificado em cada página para que o usuário possa decidir se ela lhe interessa ou não; se ela responde a pergunta que ele tem em mente. Você está fornecendo um serviço, produto ou entretenimento?

Conteúdo

Muito importante que seja relevante e atualizado, devido a imensa quantidade de informações de fácil acesso na *Internet*. Conhecer seus leitores o auxilia a modelar o conteúdo das informações e a escolher uma voz consistente para abordá-lo. Quem é o público alvo?

Links

Devem ser organizados de forma a evitar a duplicação de links para um mesmo endereço. Devem ser facilmente identificáveis e informativos. Verificar regularmente seus links, certificando-se que ainda funcionam. Jamais repita o mesmo link com nomes diferentes.

Interação

É uma característica muito importante que diferencia a mídia *WWW* das outras. É a oportunidade que o usuário tem de participar através do envio de *e-mails* ou colocando sugestões em uma página.

Navegabilidade

Facilitar a criação de um modelo mental do *site* pelo usuário, a fim de que a navegação seja intuitiva, permitindo que o usuário acesse rapidamente a informação que deseja.

Ícones

Devem ser informativos e bonitos (normalmente devem conter texto e figura), além de estarem bem posicionados dentro da página.

Tamanho das páginas:

Varia de acordo com o conteúdo, mas geralmente deve ser pequeno evitando-se o uso da barra de rolagem. Página muito grande é sinal de pouco planejamento. Evite colocar informações importantes no fim da página, pois o leitor pode não chegar até lá.

Imagens

Têm por objetivos chamar a atenção (pela sua forma e cor) e exprimir uma idéia, com ou sem o auxílio de um texto. Devem estar bem posicionadas, ter relação com o tema da página, serem claras (qualidade) e de tamanho pequeno (por volta de 30Kbytes). Algumas podem ser animadas, desde que não atrapalhe a atenção do usuário. São a principal forma de seduzir o usuário a olhar mais atentamente a página (*site*). Evite colocar muitas imagens em uma única página.

Fundo

A utilização de imagem como fundo de página deve ser feita com bastante cuidado, pois pode dificultar a visualização, passando a sensação de que os elementos estão “flutuando” sobre a página. O fundo colorido, normalmente, é a melhor opção. O fundo padrão deve ser evitado, pois dificulta a leitura e não diferencia a página.

Texto

Em geral, a quantidade de texto deve ser pequena, pois na maioria das vezes os usuários não têm paciência para ler textos longos. Se possível, o texto deve ser estruturado em colunas pequenas para agilizar a leitura. A redação deve ser planejada a fim de aproveitar as características da mídia.

Tipografia

Deve-se evitar a padrão. Utilizar uma fonte maior para que o texto seja mais facilmente lido. A cor da fonte deve considerar a cor de fundo para que o contraste seja agradável.