

Janelas, cliques, botões...o Windows 95

O *Windows 95*¹ foi desenvolvido para empresas e usuários domésticos e é hoje o sistema operacional mais utilizado. Apresenta uma interface gráfica que possibilita uma interação amigável entre usuário e computador e permite acessar vários aplicativos.

Como já foi dito o sistema operacional de um computador tem por finalidade controlar e permitir a operação da máquina. Basta ligar o computador e automaticamente o *Windows 95* será executado.

Por meio de ícones, janelas, e botões, o usuário terá acesso a um ambiente de trabalho padrão. Isto significa que todo aplicativo compatível com o *Windows 95* faz uso de uma interface gráfica similar facilitando a aprendizagem dos diferentes aplicativos.

Diz-se que o *Windows 95* é um sistema operacional multitarefa, isto é, permite que mais de um aplicativo seja usado ao mesmo tempo facilitando a migração de um para o outro de acordo com a necessidade do contexto de utilização.

Assim, pode-se escrever um documento no *Word* e quase que simultaneamente, realizar uma busca na *Internet*. Pode-se obter várias dicas sobre como operar o *Windows 95* na janela **Bem-vindo**. A exibição desta janela é opcional mas pode ser muito útil aos usuários novatos.

Apresentando o Desktop do Windows 95

Ao ligar o computador, imediatamente o *Windows 95* será inicializado e aparecerá a janela principal do sistema operacional².

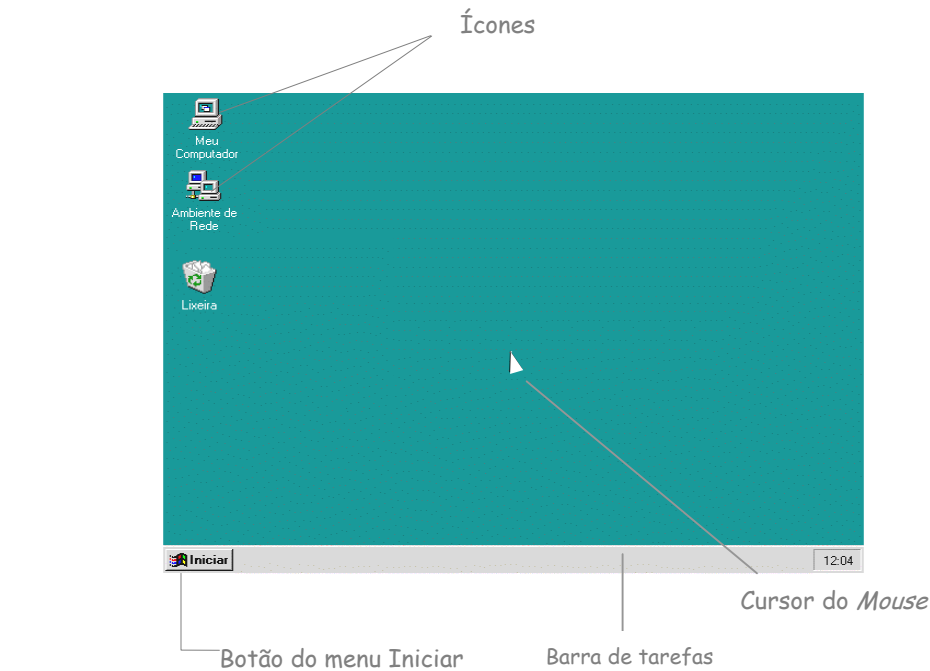
Para ligar o computador basta apertar o botão **Liga/Desliga** da CPU. Esta janela é denominada de **Desktop** ou área de trabalho e poderá ser configurada de acordo com as preferências e necessidades do usuário.

Na figura a seguir pode-se visualizar alguns ícones que têm funções específicas, além do cursor do *mouse* e do botão do menu **Iniciar**.

¹ A configuração mínima desejável de um computador para se obter um bom desempenho do *Windows95* é um 486 com 8Mb de RAM.

² Caso a janela Bem-vindo esteja ativada ela aparecerá sobre a janela principal.

Este botão localiza-se na parte inferior esquerda do monitor denominada **Barra de Tarefas**. Esta barra é bastante útil porque mostra os diversos *software* que podem estar abertos simultaneamente, facilitando a alternância entre as tarefas.



Visualização do conteúdo de seu computador e gerenciamento dos arquivos.



Visualização dos recursos disponibilizados na rede, caso o computador utilizado esteja ligado a uma rede local.



Armazena temporariamente os arquivos excluídos, podendo ser utilizada para recuperação dos mesmos.

Ícone é o nome dado a um pequeno símbolo que representa um documento, um programa, um comando *etc.* e que se localiza na janela do *Windows*.

O **Cursor** do *mouse* pode ser posicionado sobre o ícone ou botão desejado, assumindo diferentes formatos, por exemplo, uma seta, uma ampulheta, um traço vertical.

Clicar o *mouse* corresponde ao movimento de apertar e soltar seu botão, para executar uma operação. Geralmente, utiliza-se o botão esquerdo do *mouse* para clicar. Esta operação permite abrir arquivos, ativar funções *etc.*. O botão direito é acionado sempre que se deseja obter informações. Ao clicá-lo aparece um menu de opções.

Pode-se clicar o *mouse* apenas uma vez ou duas vezes em seguida, bem rápido (duplo clique), dependendo da ação desejada.

Além disso, pode-se **arrastar** o *mouse*. Para tanto, é necessário:

posicionar o cursor do *mouse* sobre o objeto

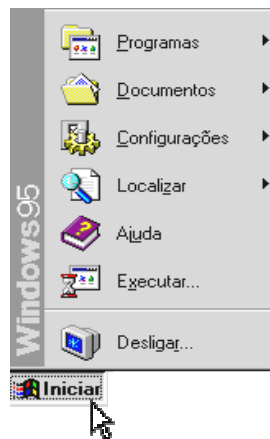
↪ manter o botão esquerdo do *mouse* pressionado

↪ arrastar o objeto até a posição desejada

↪ soltar o botão do *mouse*.

Clicando o botão Iniciar

Clicando sobre o botão **Iniciar** aparecerá um menu de opções, passível de ser configurado pelo usuário.

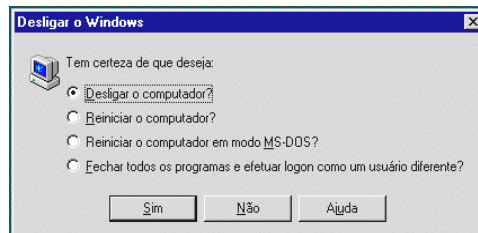


Basicamente, o usuário poderá executar os programas que estiverem instalados no computador, selecionando a opção **Programas**; acessar documentos anteriormente abertos, através da opção **Documentos**, configurar seu microcomputador, utilizando **Configurações**; localizar pastas e arquivos que não sabe onde se encontram, através de **Localizar**, obter informações sobre o sistema operacional com a opção **Ajuda**, desligar o computador, selecionando **Desligar**.

Todas estas opções são auto-explicativas, isto é, geralmente o sistema abre uma janela que contém instruções para que o usuário possa operá-la com segurança.

Por exemplo, para desligar o computador de forma segura o usuário deve clicar no botão **Iniciar** da **Barra de Tarefas** e, em seguida, escolher o item de menu **Desligar**.

Ao clicar em **Desligar**, a janela do *Windows* se escurecerá e a janela abaixo será mostrada. Para desligar, clicar no botão **Sim** e aguardar a mensagem "**Seu computador pode ser desligado com segurança**". Em seguida, pressionar o botão **Liga/Desliga** na CPU.



É muito importante desligar o computador corretamente; caso contrário corre-se o risco de:

- *perder informações gravadas;*
- *danificar a máquina.*

Configurando um computador

Como já foi dito a janela principal do *Windows* é também denominada de *desktop*, que em inglês significa “mesa de trabalho”. Este nome é proposital.

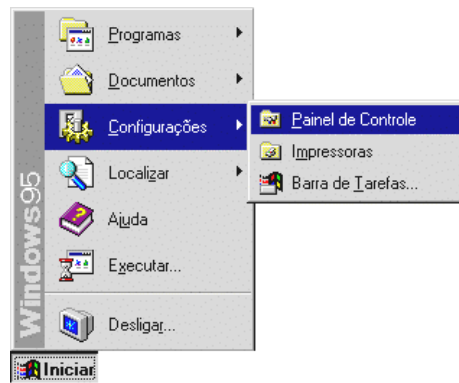
O *Windows* oferece uma série de recursos para que o usuário personalize seu ambiente de trabalho de acordo com suas preferências e necessidades.

Por exemplo, em casa ou na escola, procuramos deixar sobre a nossa mesa os objetos que frequentemente usamos: canetas, grampeadores, papéis, calculadora *etc..*

Analogamente, a janela principal do *Windows* pode exibir ícones e/ou conter botões que acessem rapidamente os programas mais utilizados pelo usuário.

Além da praticidade com que organizamos nosso *desktop*, devemos levar em consideração também o fator estético (planejamento de cores, seleção e posicionamento dos objetos) e o modo como o usuário lida com seu ambiente de trabalho (velocidade com que usa o *mouse*, legibilidade das letras *etc.*).

A configuração do computador é feita por meio da opção **Iniciar**, item **Configurações**.



A opção **Painel de Controle** permite a maior parte das configurações, relacionadas a estética e ao modo como se utiliza os dispositivos.

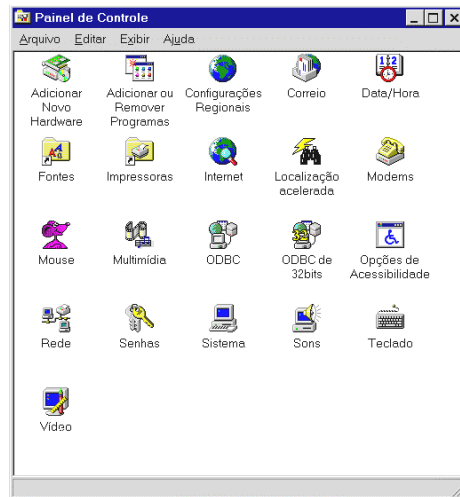
A opção **Impressoras** permite adicionar e/ou remover impressoras bem como verificar o *status* de trabalho das mesmas³.

A **Barra de Tarefas**, como o nome diz, permite configurá-la. Esta barra localiza-se na parte inferior da janela e contém o botão **Iniciar**.

Quando um programa, documento ou janela, são abertos é exibido um botão na barra de tarefas. Observando a barra de tarefas pode-se saber quais os programas que estão abertos naquele momento e ativando um ou outro botão exibido na barra pode-se alternar rapidamente entre eles.

³ Esta mesma opção pode ser um dos itens do **Painel de Controle**.

É através do **Painel de Controle** que se altera as configurações de *hardware*, *software*, de cores, de janela *etc.*. Cada ícone desta janela é responsável pela configuração de um item. Alguns exemplos:



Permite a instalação de um novo *hardware*. Para auxiliar a instalação pelo usuário é aberto um Assistente.



Além de permitir a adição e remoção de programas e componentes do *Windows*, gera um **disco de inicialização** para ser utilizado quando ocorrer algum problema ao iniciar o *Windows*.



Altera a forma como alguns programas exibem e classificam datas, horas, moedas e números.



Data/Hora

Altera as configurações de data, hora e fuso horário.



Fontes

Permite a visualização das fontes instaladas no computador e a instalação de novas fontes.



Impressoras

Abre a janela de controle de impressoras.



Permite a instalação do *modem*. Para auxiliar a instalação pelo usuário é aberto um Assistente.



Permite configurar o seu mouse; algumas das opções são: **Destro/Canhoto**, velocidade de duplo clique e do ponteiro do *mouse*, exibição de rastro *etc.*.

*Na configuração **destro/canhoto**, a ordem dos botões é alterada, sendo muito útil para usuários canhotos. Para iniciantes, a definição da velocidade do mouse e do duplo clique são bastante importantes.*



Permite configurar **Áudio, Vídeo, MIDI⁴, Música de CD e Dispositivos de Multimídia**.



Permite a configuração das opções de rede como: os dispositivos que estão instalados, a identificação do microcomputador e controle de acesso.



Altera senhas do *Windows*.



Configura os sons utilizados no *Windows*, como: de inicializar o *Windows*, de envio de uma mensagem de erro *etc.*.



Configura a velocidade de repetição de caracteres, idioma e tipo do teclado.



Configura sua **Área de Trabalho**: Segundo Plano, Proteção de Janela, Aparência *etc.*.

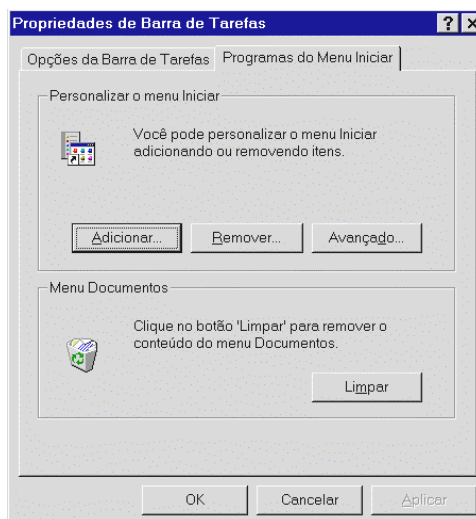
⁴ A sigla MIDI significa *Musical Instrument Digital Interface* é um padrão de comunicação de dados que possibilita a transferência de informação entre instrumentos musicais, placas de som e computadores.

*Nem todos estes ícones poderão estar presentes na instalação do **Windows**. Há pequenas variações, como o desenho do ícone; mas em geral, são estes os controles que estarão disponíveis no **Painel de Controle**.*

A janela de configuração das **Propriedades da Barra de Tarefas** possui duas guias. A primeira, **Opções de Barra de Tarefas**, permite alterar a aparência da barra de tarefas. Veja as opções na janela a seguir.



A segunda guia, permite personalizar o menu **Iniciar**, podendo-se **Adicionar** e **Remover** programas além de poder **Limpar** o conteúdo da opção **Documentos** na barra de tarefas, como pode ser visto a seguir.



*Modificar as configurações do computador pode ocasionar problemas no seu funcionamento. Caso tenha dúvida na nova configuração, consultar a **Ajuda** ou escolher a opção **cancelar**.*

Personalizando o seu computador...

Como já foi dito, provavelmente cada usuário possui um estilo próprio de trabalho. Por esta razão, o *Windows95* oferece uma série de recursos para que a utilização do computador possa ser personalizada tanto em relação a estética quanto em relação à facilidade de manuseio dos dispositivos e localização geográfica do usuário.

1. Configurar o **mouse**: botões, ponteiro e movimento:

Barra de Tarefas



Configurações



Painel de Controle



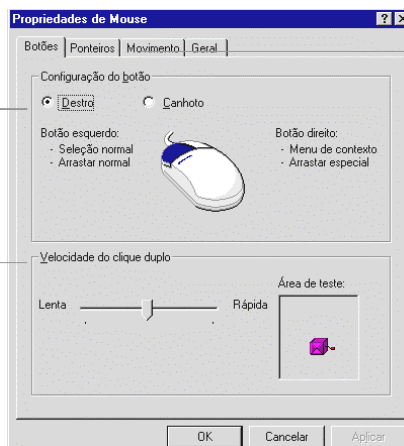
Mouse



escolher a configuração desejada e clicar **OK**

Destro /canhoto

Ajuste de velocidade



Guias

2. Acertar a **Data e Hora** do computador:

1 Barra de Tarefas



Configurações



Painel de Controle



Data e Hora



configurar data e hora desejada e clicar *OK*

3. Alterar o **Segundo Plano do Vídeo**:

1 Barra de Tarefas



Configurações



Painel de Controle

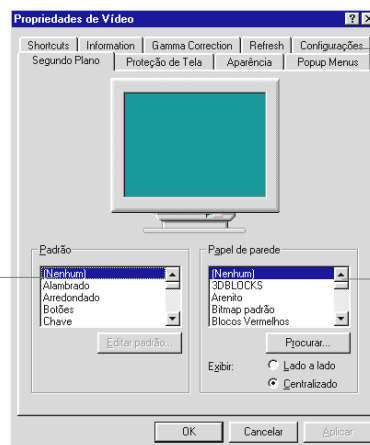


Vídeo



configurar segundo plano desejado e clicar *OK*

Padrão de
segundo plano



Guias

Papel de
Parede

4. Alterar a velocidade do teclado e configurá-lo para o português do Brasil:

| Barra de Tarefas



Configurações



Painel de Controle

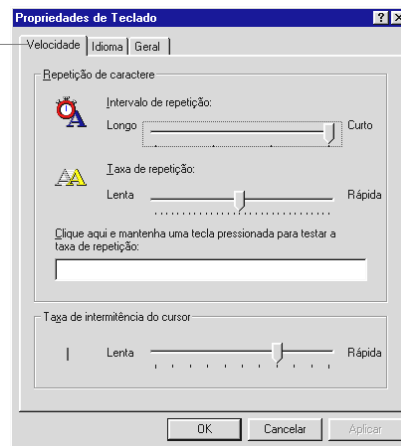


Teclado



configurar velocidade
e idioma desejados
clique *OK*

Configurações de
Velocidade



Configurações de
Idioma

