

O que é o PowerPoint?

O PowerPoint é um software para criação de apresentações que oferece ao usuário inúmeros recursos como som, animação, imagens, filmes, textos, entre outros. Tomaremos como exemplo o PowerPoint, versão 97, utilizando o Sistema Operacional Windows 95.

Conhecendo um Editor de Apresentações*

Concebido originalmente para ser utilizado em ambientes empresariais, o **Editor de Apresentações** pode ser uma interessante ferramenta para a área educacional, pois permite ao usuário desenvolver uma atividade criativa. A elaboração de uma apresentação de um tema requer organização de idéias e a sua representação através de diferentes recursos que envolve um exercício de análise e síntese do usuário com vistas a veicular a mensagem pretendida. A apresentação de um determinado assunto no PowerPoint é viabilizada por meio da exposição seqüencial de vários *slides*. Cada *slide*, por sua vez pode conter diferentes recursos como, textos, organogramas, fotos scaneadas, gráficos, figuras ilustrativas, *etc.* Uma apresentação no PowerPoint, portanto, pode ser composta por um conjunto de *slides* que integram diferentes recursos, de acordo com a finalidade da apresentação que se deseja fazer.



Slide 1

Slide 2

Slide 3

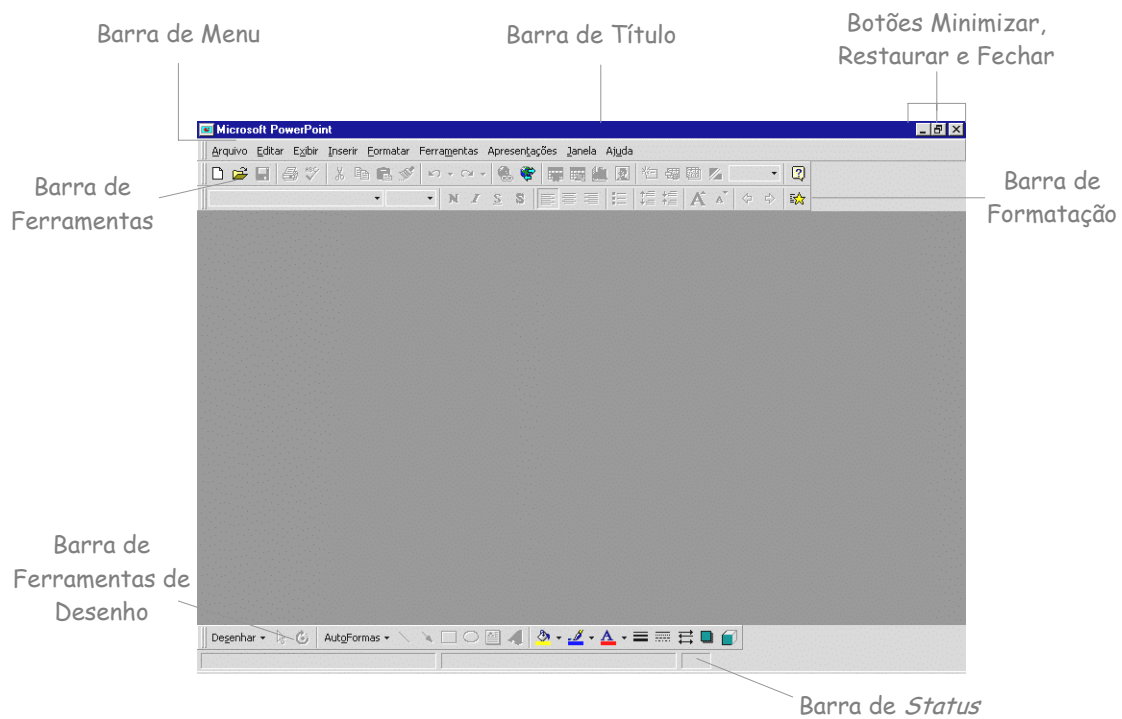
Slide 4

Apresentação

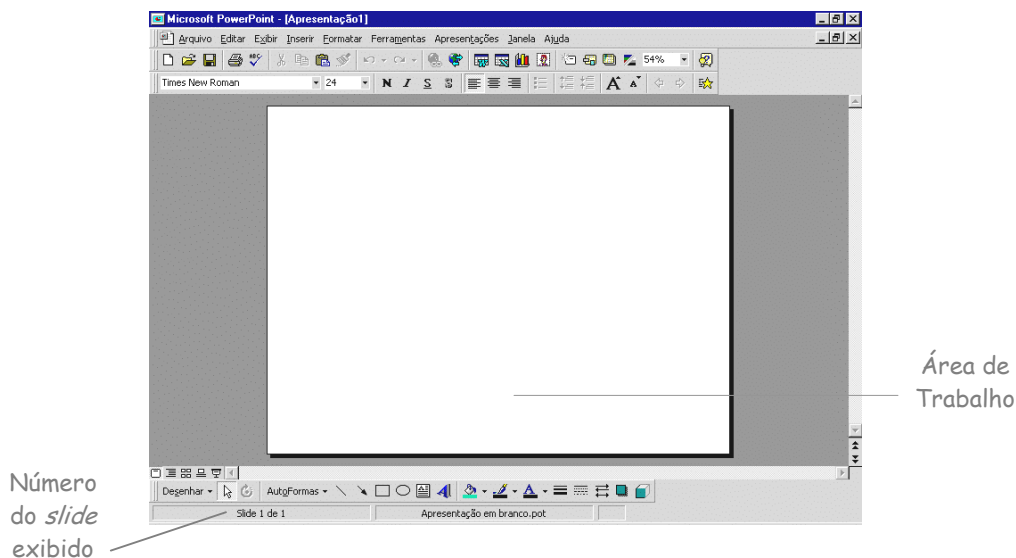
* Este capítulo teve a autoria de Maria Cecília Martins

Conhecendo o PowerPoint

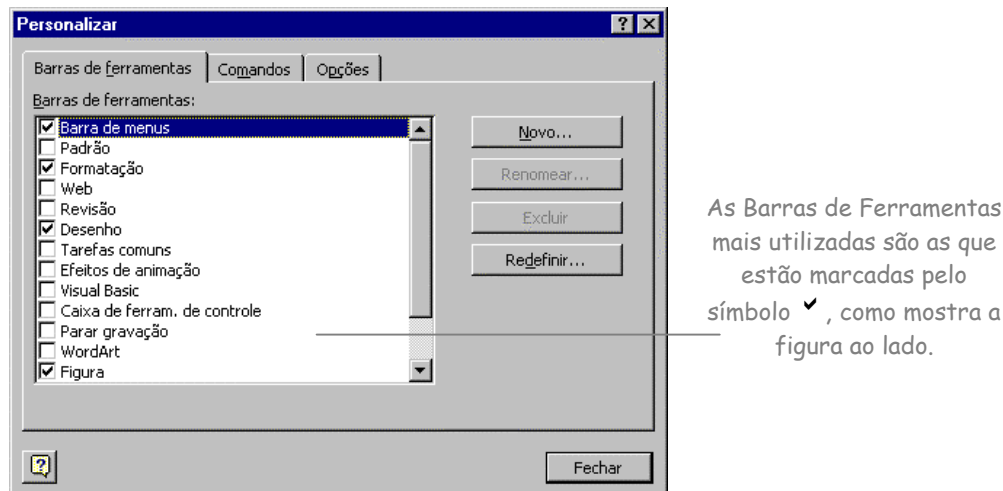
A **Janela Principal** do *PowerPoint* é muito semelhante à do *Word*. As opções de menu são praticamente as mesmas, bem como suas funções.



A **Área de Trabalho** do PowerPoint fica aparente após a abertura de uma nova apresentação ou de uma apresentação já existente. A figura abaixo identifica na área de trabalho o **slide 1** do arquivo denominado **Apresentação1**.



As **Barras de Ferramentas** do aplicativo podem ser disponibilizadas na **Janela Principal** por meio do menu **Ferramentas**, opção **Personalizar**.



A barra de ferramentas **Padrão** possui vários recursos semelhantes a barra do Word tais como abertura de um novo arquivo, abertura de um arquivo já existente, ação, impressão, verificação ortográfica, recortar, copiar, colar *etc.*.



Abaixo serão destacadas as funcionalidades de algumas ferramentas que integram a barra **Padrão**.



Estes ícones permitem, respectivamente, a inserção de tabelas, planilhas, gráficos, e figuras do *clip-art*.



Os ícones estão relacionados à configuração de *slides*: inserção de um novo *slide*, escolha de *layout*, aplicação de estrutura nos *slides* e exibição dos *slides* em preto e branco.



Efeito deslocamento
utilizado para deslizar e sonorizar objetos no *slide*

A barra de ferramentas **Formatação** possui recursos semelhantes aos encontrados no *Word* que possibilitam alterar o tipo, tamanho, cor dos textos. O recurso **efeito de deslocamento** aparece especificamente no *PowerPoint*:



Caixa de Texto

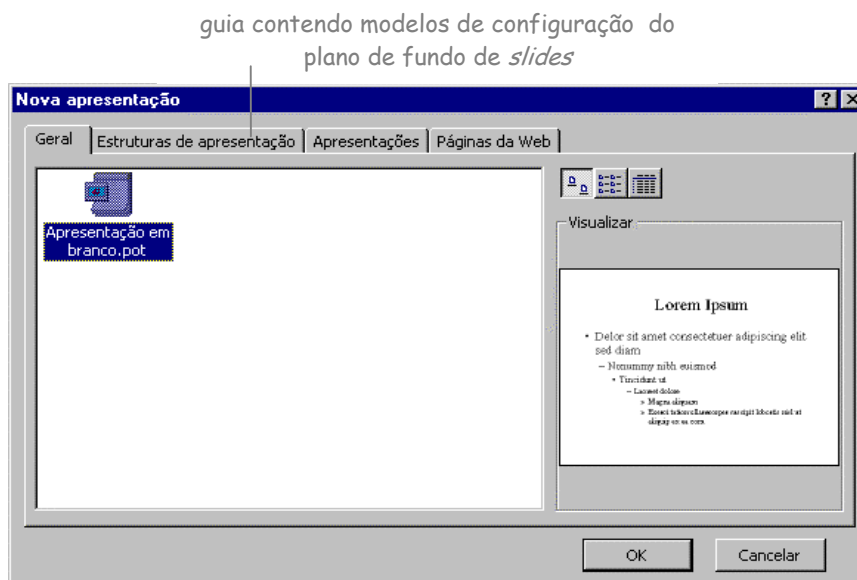
A barra de ferramenta **Desenho** possui recursos para criar desenhos, inserir textos e figuras, colorir objetos, *etc.* O recurso **caixa de texto** viabiliza a inserção de textos nos *slides* que compõem uma apresentação no *PowerPoint*.



A barra de ferramenta **Figura** possui recursos para inserir uma figura, aumentar e diminuir a saturação e intensidade das cores, restaurar partes da figura, alterar estilo e espessura da borda da figura, alterar cores, bem como, formatar outras propriedades do objeto selecionado.

Modelo ou Apresentação em Branco

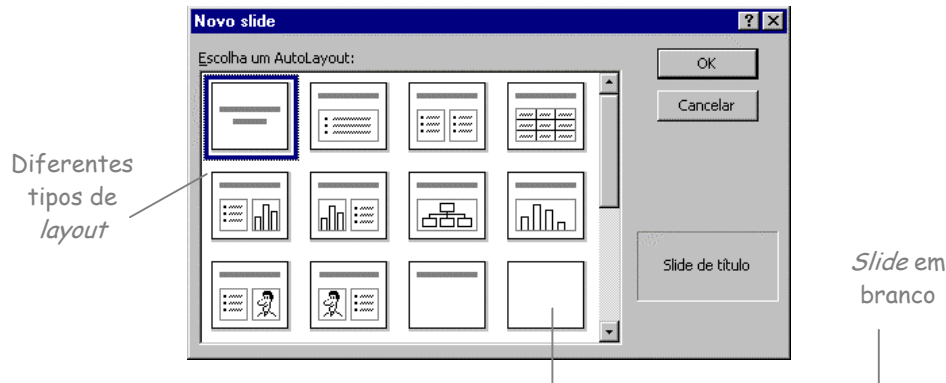
A partir da escolha da opção **Modelo ou Apresentação em Branco**, aparecerá a figura abaixo:



Para iniciar uma apresentação em branco deve-se selecionar o ícone **Apresentação em Branco** contido na guia **Geral** da janela **Nova apresentação**.

*Ao invés de abrir uma apresentação em branco, pode-se selecionar e visualizar alguns modelos pré-definidos do plano de fundo dos **slides** por meio da guia **Estruturas de apresentação**, que pode ser observada na janela acima.*

Depois de uma apresentação em branco abre-se uma janela de diálogo para a escolha do *layout* do *slide*. O *layout* pode variar muito com áreas para inserção de textos, figuras, planilhas, gráficos.



É importante salientar que os *layouts* propostos são sugestões e não são necessariamente os únicos que podem ser utilizados. Podem ser inseridas caixas de texto, figuras, tabelas da forma que o usuário desejar. Para isto, basta inserir estes objetos no *slide* e movê-los para a posição que for mais adequada.

Visualização da Apresentação

Para visualizar a apresentação pode-se utilizar cinco formas diferentes. Elas são úteis em momentos distintos e estão disponíveis no item **Exibir** da **barra de menus**, ou no canto inferior esquerdo do aplicativo, conforme mostra a figura abaixo:



Modo de exibição de um *slide*: é utilizado para elaboração de um *slide* de cada vez.



Modo estrutura de tópicos: mostra a estrutura da apresentação em tópicos.



Modo de classificação dos *slides*: exibe versões em miniatura de todos os *slides* permitindo reordená-los, adicionar transição e efeitos de animação entre os *slides*.



Modo de anotação: exibe as anotações do apresentador para o *slide*.



Modo de apresentação: exibe a apresentação em tela cheia do computador.

Recursos para Apresentação de um trabalho

O *PowerPoint* oferece efeitos especiais, tais como: animações, efeitos de transição e sons para serem atrelados à introdução dos *slides* durante a apresentação via computador.

Transição de Slides

Possibilita criar uma série de efeitos na passagem de um *slide* para outro, incluindo, também, o recurso de som. É possível definir o evento responsável pela transição (por exemplo, um clique no *mouse*), e o tempo de passagem de um *slide* para outro. Para personalizar a transição de *slides*, clicar no menu **Apresentações**, opção **Transição de Slides**.

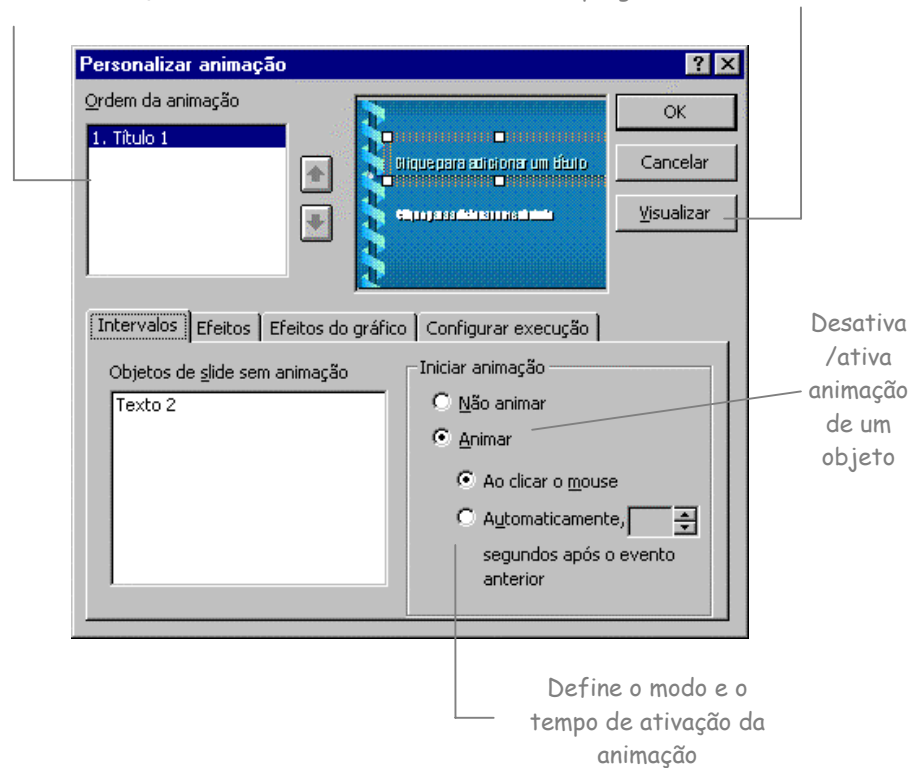


Animação nos Slides

Com a opção **Personalizar animação** do menu **Apresentações**, pode-se definir efeitos de animação de objetos dos *slides*. Por exemplo, é possível definir que os textos de um *slide* sejam exibidos a cada clique do *mouse*, ou ainda, definir que imagens, gráficos, filmes sejam exibidos de forma progressiva. Também é possível alterar a ordem em que os objetos são exibidos em um *slide* e definir intervalos de tempo para a exibição de cada objeto.

Especificação dos objetos e a ordem que eles aparecerão na animação do *slide*

Visualização da animação dos objetos do *slide* como foi programada



Estas são algumas funções do aplicativo *PowerPoint*. Certamente, o conhecimento de outras funções favorece a elaboração de apresentações mais adequados aos objetivos que o usuário busca atingir e abre novas possibilidades de utilização do aplicativo. As especificações dos vários recursos existentes no *PowerPoint* podem ser obtidas por meio do menu **Ajuda**.